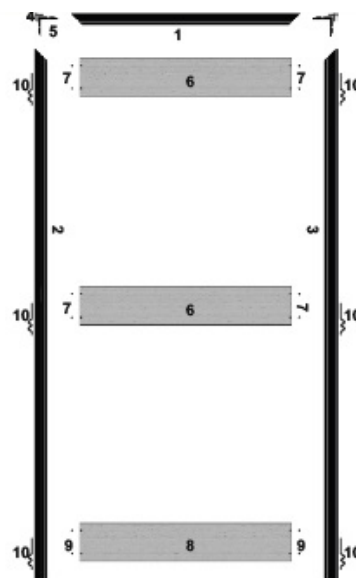


SKŁADANIE OŚCIEŻNICY

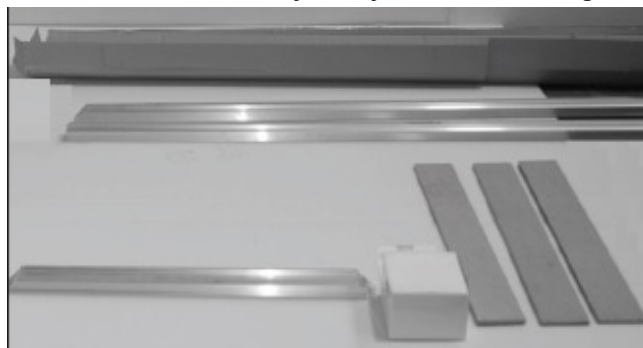
1. Ościeżnica Model 4.5 jest dostępna w elementach, jako zestaw do samodzielnego złożenia. Po otwarciu opakowania należy sprawdzić zawartość opakowania wg załączonej listy.

LISTA ELEMENTÓW OŚCIEŻNICY

Nr pozycji	Rysunek	Nazwa	szt.
1		belka górna	1
2		belka zamkowa	1
3		belka zwisowa	1
4		śruba torx 4,2x32	4
5		Narożnik	2
6		poprzeczka cienka	2
7		śruba do poprzeczki cienkiej 4,5x20	8
8		poprzeczka gruba	1
9		śruba do poprzeczki grubej 4,8x25	4
10		kołwa modująca	6
11		śruba do kołew 3,5x9,5	12
12		siećka montażowa	5-6 mb
13		grunt	1



2. Schemat montażu ościeżnicy ze wszystkimi elementami wg tabeli



3. Elementy ościeżnicy po rozpakowaniu.



4. Narzędzia potrzebne do zmontowania ościeżnicy: śrubokręt lub wkrętarka z bitem krzyżakowym (zalecany PH 2) oraz bitem lorc (TC20) / młotek.

5. Do profilu górnego (1) włożyć narożniki (5) po obu stronach.



6. Profil górny (1) z narożnikami (5) złożyć z profilami zawiasowymi (3) i zamkowym (2).

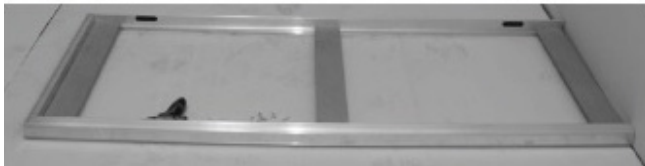
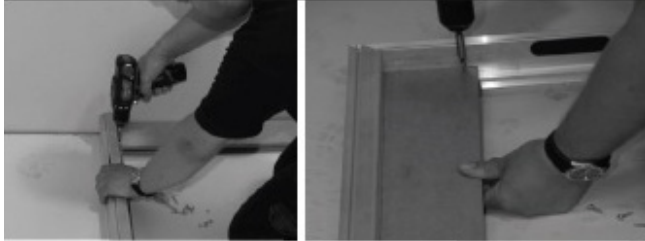


7. Połączyć wszystkie elementy

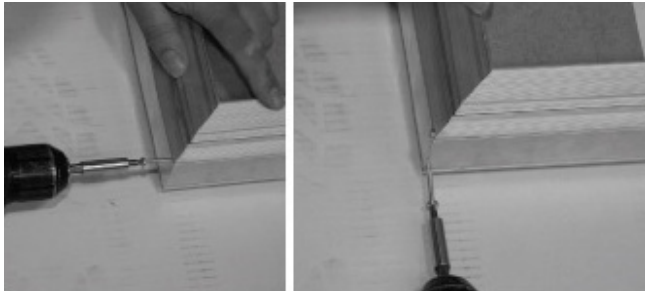


SKŁADANIE OŚCIEŻNICY

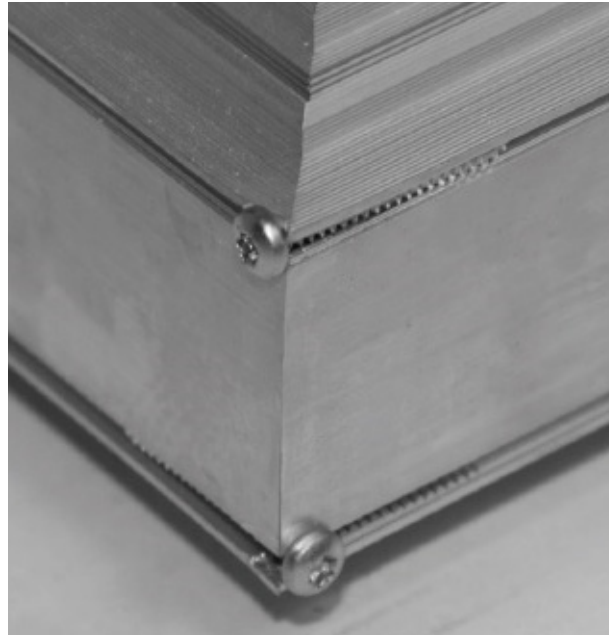
8. Do ościeżnicy przykręcić drewniane poprzeczki, wg wytycznych:
- około 3 cm od dołu ościeżnicy - poprzeczka gruba (8)
 - po środku ościeżnicy - poprzeczka cienka (6)
 - tuż przy górnej belce ościeżnicy - poprzeczka cienka (6)



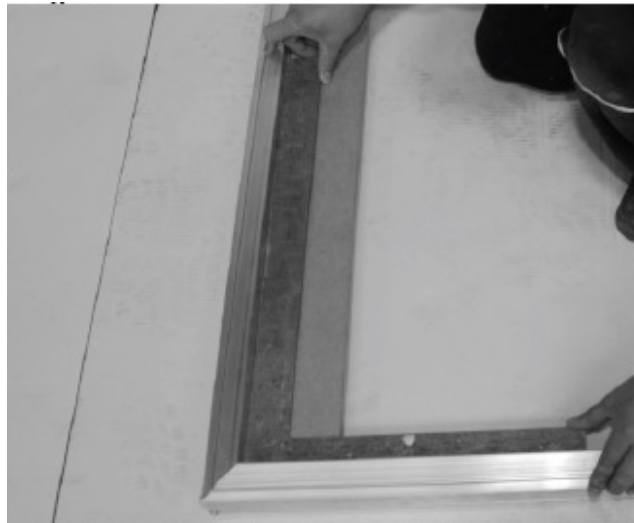
9. Po zamontowaniu poprzeczek, skrócić profil górny (1) z profilem zawiasowym (3) oraz zamkowym (2) przy pomocy dostarczonych śrub (4), użyć bity TX20. Śruby wkręcać naprzemiennie jak na zdjęciu.



10. Po skręceniu narożniki ościeżnicy powinny wyglądać jak na powyższym zdjęciu.



11. Sprawdzić czy pomiędzy pionowymi i poziomymi elementami ościeżnicy jest zachowany kąt prosty, w razie potrzeby poprawić położenie profili poprzez dociągnięcie śrub.



12. Do zewnętrznych brzegów ościeżnicy zamontować kotwy (10) przy pomocy dostarczonych śrub samowierzących (12)



13. Ościeżnica nadaje się do montażu wyłącznie, gdy pomiędzy profilem górnym a bocznym (zawiasowym i zamkowym) jest zachowany kąt prosty.



MONTAŻ OŚCIEŻNICY W ŚCIANIE G-K

1. Przed montażem ościeżnicy należy przygotować otwór z wymiarami wg schematu:

zewnątrzny wymiar ościeżnicy + **1,5-2cm na każdą ze stron**

2. Następnie należy przymierzyć ościeżnicę we wcześniej wykonanym otworze. Między ościeżnicą, a profilami UA, powinna zostać szczelina na pianę (1,5-2cm). **Producent zaleca używanie piany montażowej niskorozprężnej, szybkowiążącej.**

3. W przypadku, gdy nie ma wykończonej podłogi podstawić pod ościeżnicę podkładki o grubości przyszłej podłogi, pod ościeżnicę podłożyć kliny służące do poziomowania ościeżnicy w otworze. Pamiętać, aby po obu stronach ościeżnicy zostawić równą szczelinę między ościeżnicą a ramą z profili UA. Zwrócić uwagę aby nad górną częścią ościeżnicy została również szczelina na pianę i ewentualną regulację.



4. Sprawdzić czy ościeżnica jest w poziomie i w razie potrzeby wyregulować poziom klinami pod ościeżnicą



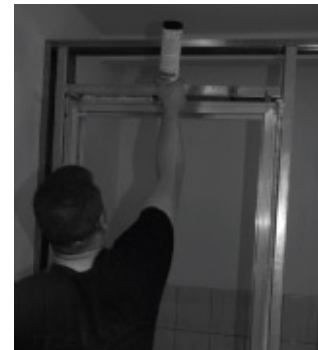
5. Skontrolować czy ościeżnica jest w jednej płaszczyźnie z płytami GK, tj. dotożyć płyty GK do profili UA – sprawdzić czy oba boki ościeżnicy są w pionie.



6. Włożyć kliny kontrujące w górnej części ościeżnicy (w razie potrzeby wyregulować poziom klinami znajdującymi się pod ościeżnicą), ponownie sprawdzić pion i poziom ościeżnicy oraz jej licowanie się z płaszczyzną przyszłej ściany GK, w razie potrzeby poprawić położenie ościeżnicy. Wprowadzić pianę montażową punktowo.



7. Sprawdzić ustawienie ościeżnicy, jeśli nastąpiło przesunięcie – poprawić. Odczekać chwilę, by piana się uszczywniła. Uzupelnąć pozostałe szczeliny pianą po obwodzie ościeżnicy.



8. Dociąć kotwy montażowe jak na zdjęciu



9. Dokręcić kotwy przy pomocy wkrętów samowierzących do profili ościeżnicowych UA. Po wyschnięciu piany usunąć kliny regulacyjne oraz podkładki umieszczone pod ościeżnicą. Odciąć nadmiar piany.



10. Dotożyć płyty GK, tak aby stykały się z ościeżnicą, a ich ewentualne łączenie wypadło nad górną belką ościeżnicy. Sfrezować rant płyty pod kątem. Podczas montażu płyt GK należy je frezować pod kątem 45-50° na krawędzi stykającej się z ościeżnicą od strony licowania. Przy krawędzi ościeżnicy, po obwodzie stosować flizelinę oraz twardy gips.



MONTAŻ OŚCIEŻNICY W ŚCIANIE G-K



11. Zamontować płyty stelaża.



12. Wypełnić szczelinę pomiędzy płytą i ścieżnicą, aby ościeżnica tworzyła jedną płaszczyznę ze ścianą. Należy pamiętać o wykończeniu również drugiej strony ościeżnicy.



13. Wykręcić śruby z poprzeczek montażowych w celu ich usunięcia. Następnie wykończyć ścianę.



14. Oczyszczyć i odtłuścić ościeżnicę, następnie zagruntować dwukrotnie, drugą warstwę nakładać po wstępnym wyschnięciu pierwszej. Do gruntowania użyć środka gruntującego znajdującego się w akcesoriach dodatkowych.

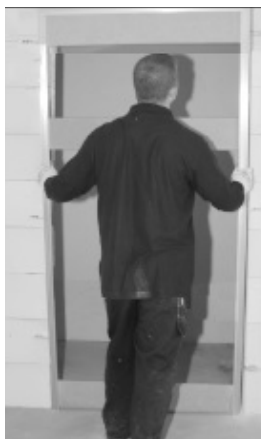


15. Po zagruntowaniu ościeżnicy przystąpić do indywidualnego wykończenia.

MONTAŻ OŚCIEŻNICY W ŚCIANIE MUROWANEJ

1. Przed montażem ościeżnicy należy przygotować otwór z wymiarami wg schematu:

zewnątrzny wymiar ościeżnicy + **1,5-2cm na każdą ze stron**



2. Następnie należy przymierzyć ościeżnicę we wcześniej wykonanym otworze.

Między ościeżnicą, a murem, powinna zostać szczelina na pianę (1,5-2cm).

Producent zaleca używanie piany montażowej niskorozprężnej, szybkowiążącej.



3. Następnie przyłożyć siatki do ościeżnicy i odrysować na ścianie miejsce do wykucia i ich osadzenia. Odstawić ościeżnicę tak, aby nie została uszkodzona i nie przeszkadzała podczas kucia miejsc na osadzenie siatki montażowej. Wykucić miejsca do osadzenia siatek montażowych.

4. Jeśli wymiar otworu jest prawidłowy przyłożyć ościeżnicę i odgiąć kotwy mocujące, tak aby były pod kątem prostym do ościeżnicy i odrysować miejsce wokół kotew mocujących (ok. 3 cm wokół kotew) do wykucia w ścianie, otwory na kotwy muszą być wykute na około 7 cm głębokości w ścianie. PO wykuciu otworów oraz oczyszczeniu z powstałego gruzu, wstawić ościeżnicę ponownie do otworu i sprawdzić czy kotwy swobodnie się mieszczą we wcześniej przygotowanych otworach.

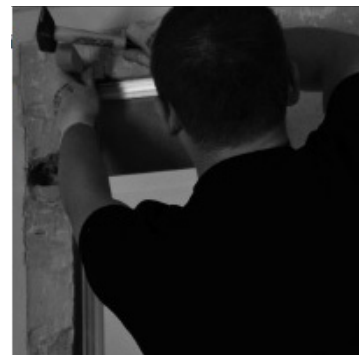


5. Postawić pod ościeżnicę podkładki o grubości przyszłej podłogi - w przypadku, gdy nie ma gotowej podłogi, włożyć kliny służące do poziomowania ościeżnicy w otworze. Pamiętać by po obu stronach ościeżnicy zostawić równą szczelinę między ościeżnicą a ścianą, zwrócić uwagę by nad górną częścią ościeżnicy została również przestrzeń na piankę i ewentualną regulację. Sprawdzić wstępnie czy ościeżnica jest w poziomie i w razie potrzeby wyregulować poziom klinami pod ościeżnicę.



6. Sprawdzić czy zewnętrzna krawędź ościeżnicy tworzy równą linię ze ścianą. Sprawdzić czy oba boki ościeżnicy są w pionie.

7. Włożyć kliny kontrolujące w górnej części ościeżnicy (w razie potrzeby włożyć przeciw kliny z drugiej strony ościeżnicy). Ponownie sprawdzić pion i poziom oraz licowanie się z płaszczyzną ściany, w razie potrzeby poprawić położenie ościeżnicy.

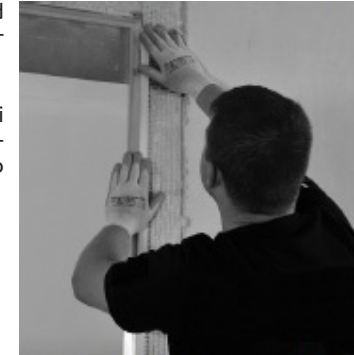


8. Następnie zwilżyć wodą powierzchnię otworu montażowego w celu lepszego połączenia z pianką montażową oraz zaprawą, punktowo wprowadzić piankę montażową (zalecana pianka montażowa szybkoschnąca, niskorozprężna), odczekać chwilę i sprawdzić ustawienie ościeżnicy, jeśli nastąpiło przesunięcie - poprawić, odczekać chwilę by piana złąpała ścianę wraz z ościeżnicą zgodnie z instrukcją umieszczoną na pianie montażowej.



9. Osadzić kotwy przy pomocy zaprawy, wprowadzić zaprawę cementową szybkowiążącą w pozostałe szczeliny pomiędzy ścianą, a ościeżnicą. Po wyschnięciu zaprawy i piany usunąć kliny regulacyjne, podkładki umieszczone pod ościeżnicą i odciąć nadmiar pianki.

10. Zamontować siatki montażowe w ościeżnicy - wkręcić przy pomocy śrub siatki w rowek ościeżnicy.



MONTAŻ OŚCIEŻNICY W ŚCIANIE MUROWANEJ



11. Za pomocą zaprawy wypełnić szczelinę pomiędzy ścianą, a ościeżnicą, tak aby tworzyła płaszczyznę ze ścianą (pamiętać o wykończeniu również drugiej strony ościeżnicy), siatkę montażową zatopić w niej całkowicie.



12. Po wyschnięciu zaprawy wykręcić śruby z ościeżnicy i usunąć poprzeczki montażowe.



13. Następnie zaprawą wyrównującą wyrównać powierzchnię wokół ościeżnicy. Po wyschnięciu przeszlifować ścianę wokół ościeżnicy.



14. Oczyszczyć i odtłuścić ościeżnicę, następnie zagruntować dwukrotnie, drugą warstwę nakładać po wstępnym wyschnięciu pierwszej. Do gruntowania użyć środka gruntującego znajdującego się w akcesoriach dodatkowych.



15. Po wykończeniu ściany – wyszpachlowaniu – zamontować skrzydło, jeśli ma być wykończone jak ściana, w przeciwnym razie wykończyć ścianę i zamontować gotowe skrzydło.

MONTAŻ SKRZYDŁA DRZWIOWEGO

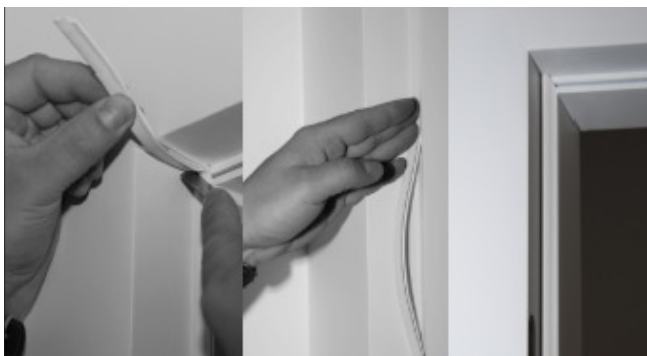
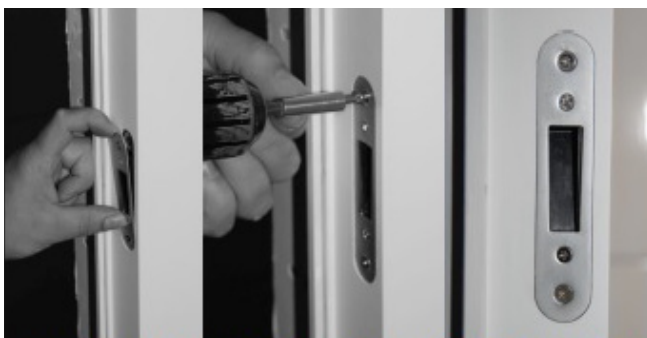
1. Skrzydło wstawiamy w otwór wykończony, jeśli skrzydło jest:

- wykończone akrylem lub laminatem – ościeżnica i ściana powinny być pomalowane farbą wykańczającą
- do wykończenia „standard” – montaż należy przeprowadzić przed finalną warstwą wykańczającą farby



2. Usunąć zaślepkę z ościeżnicy i zamontować blachę zaczepową zamka.

3. Włożyć uszczelkę w rowek ościeżnicy, docinając uszczelkę pod kątem około 45° w narożnikach ościeżnicy.



4. Usunąć zaślepkę i zamontować zawias jak na zdjęciu.

5. Po zamontowaniu 2 zawiasów można przystąpić do montażu skrzydła.



6. W skrzydle w miejscach przygotowanych pod montaż zawiasów należy pogłębić otwory pod śruby mocujące zawias, podłożyć podkładki (o wysokości tak by można było swobodnie wsunąć skrzydło na zawias) pod drzwi, umożliwiające ich przesunięcie, a następnie wsunąć skrzydło na wcześniej zamontowane zawiasy w ościeżnicy.



7. Przykręcić zawiasy dostarczonymi śrubami torx.

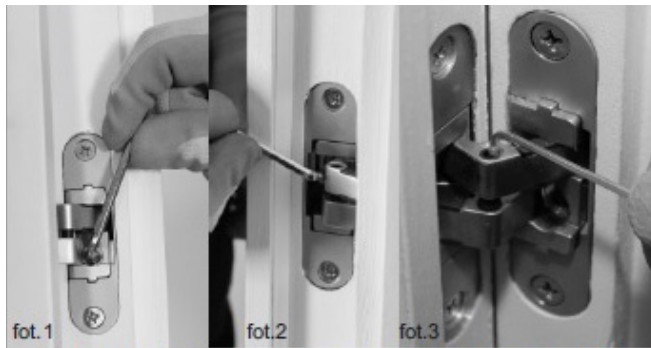


MONTAŻ SKRZYDŁA DRZWIOWEGO

8. Powolli zamknąć skrzydło i sprawdzić czy jest w prawidłowej pozycji w stosunku do ościeżnicy. W razie potrzeby wyregulować zawiasami (wszystkimi) położenie skrzydła za pomocą kluczy imbusowych dostarczonych wraz z zawiasami oraz przy pomocy blachy zaczepowej zamka. REgulacja zawiasów odbywa się w następujący sposób:

- Śruba w zawiasie od strony ościeżnicy odpowiada za dociśnięcie skrzydła d ościeżnicy (fot. 1)
- Śruba w zawiasie od storny skrzydła służy do przesunięcia na boki skrzydła – na stronę zawiasową lub zamkową (fot. 2)
- Śruba w osi zawiasu odpowiada za podniesienie skrzydła (fot. 3)

Regulować do momentu aż szczeliny po bokach i na górze skrzydła będą równe.

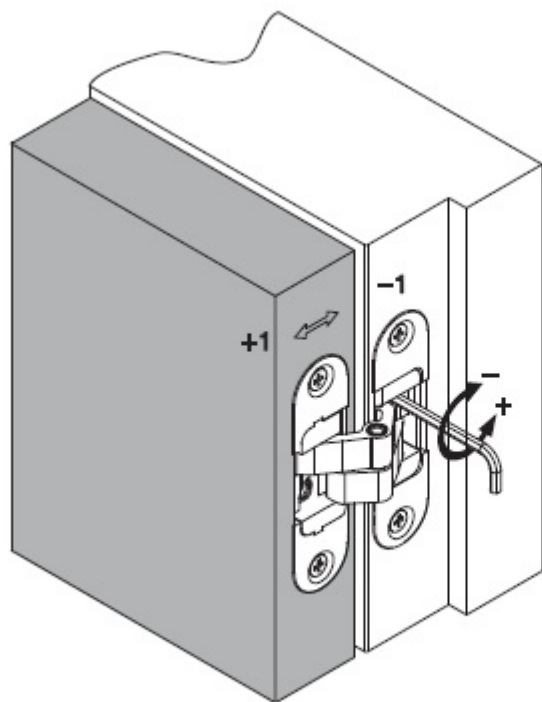


9. Sprawdzić położenie skrzydła po regulacji, szczelina pomiędzy boczną i górną krawędzią ościeżnicy, a skrzydłem drzwiowym powinna wynosić ok. 2,5-4 mm.

- Dla skrzydła akrylowego – usunąć folię zabezpieczającą (zrywać „z góry na dół”), po usunięciu folii zabezpieczyć powierzchnię skrzydła środkiem typu „Pronto” lub wodą z mydłem. Nie używać środków na bazie alkoholu (np. płynów do szyb oraz młeczek a’la „Cif”).
- Dla skrzydła „Standard” - pomalować lub wytapetować wedle życzenia.



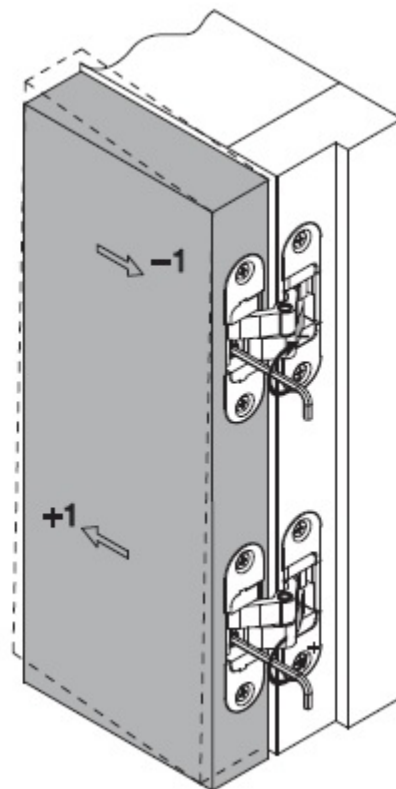
REGULACJA ZAWIASÓW



Regulacja głębokości
(docisku do ościeżnicy)

Dane techniczne:

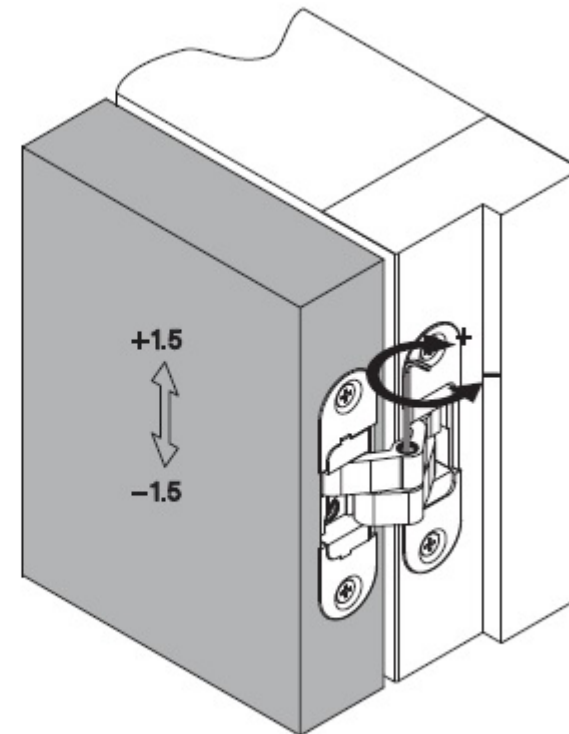
- zawias regulowany w 3 płaszczyznach
- do drzwi prawych lub lewych
- kąt otwarcia: 180°
- materiał: stal
- wykończenie: chrom mat



Regulacja w poziomie
(lewo/prawo)

Zakres regulacji:

- pion: -1,5 mm – +1,5 mm
- poziom: -1 mm – +1 mm
- głębokość: -1,5 mm – +1,5 mm



Regulacja wysokości